

Elektrische Blechscherer 500W



PT
Pro-Tech
shop

Anweisungen für den Gebrauch
Übersetzung der Originalanleitung

WICHTIG!!!

Bewahren Sie die folgende Bedienungsanleitung nach dem Lesen an einem leicht zugänglichen Ort auf, damit Sie bei Bedarf später darauf zurückgreifen können.

HINWEIS!!!

Die Nichteinhaltung der folgenden Regeln kann zu einem elektrischen Schlag, einem Brand oder schweren Verletzungen führen.

ARBEITSSICHERHEIT

Halten Sie den Arbeitsplatz in Ordnung. Ein unordentlicher Arbeitsplatz kann zu Unfällen führen.

Verwenden Sie das Gerät nicht in der Nähe von brennbaren Flüssigkeiten, Gasen oder anderen brennbaren Materialien. Das Gerät erzeugt während des Betriebs Funken, die sich bei Kontakt mit diesen Materialien entzünden können.

Erlauben Sie Kindern und anderen Personen nicht, sich der Maschine während des Betriebs zu nähern. Arbeiten Sie in einem gut beleuchteten Bereich.

Pro-Tech
ELEKTRISCHE SICHERHEIT shop

Der Stecker muss in die Steckdose passen. Er darf auf keinen Fall verstellt werden. Eine Änderung des Designs kann zu einem Stromschlag oder sogar zum Tod führen. Setzen Sie das Gerät nicht dem Regen aus, arbeiten Sie nicht in feuchten oder nassen Umgebungen, es besteht Stromschlaggefahr.

Achten Sie auf das Stromkabel. Verwenden Sie es nicht zum Transport von Werkzeugen. Ziehen Sie nicht am Kabel, wenn Sie es aus der Steckdose ziehen. Halten Sie das Kabel von scharfen Kanten und beweglichen Maschinenteilen fern.

Wenn Sie das Gerät im Freien benutzen, verwenden Sie ein geeignetes Verlängerungskabel, um das Risiko eines Stromschlags zu minimieren.

PERSÖNLICHE SICHERHEIT

Bleiben Sie während der Arbeit aufmerksam und behalten Sie die Arbeit im Auge - wenn Sie sich müde fühlen, hören Sie sofort auf.

Verwenden Sie das Gerät nicht unter dem Einfluss von Alkohol, Drogen oder Medikamenten, die die Konzentration beeinträchtigen.

Unachtsamkeit oder Arbeiten mit Werkzeugen unter Einfluss von Rauschmitteln können zu schweren Verletzungen.

Verhindern Sie ein unerwünschtes Anlaufen der Maschine. Vergewissern Sie sich, dass der Hauptschalter in der Position OFF steht, bevor Sie das Gerät an das Stromnetz anschließen. Vergewissern Sie sich, dass alle Werkzeuge, die zum Zusammenbau des Geräts verwendet wurden (Schraubenschlüssel, Schraubendreher usw.), aus dem Gehäuse entfernt sind. Wenn sie nicht entfernt werden, können sie den Bediener gefährden, wenn die Maschine eingeschaltet wird.

Halten Sie bei der Arbeit mit Werkzeugen das Gleichgewicht, versuchen Sie nicht zu stürzen und tragen Sie rutschfestes Schuhwerk.

Achten Sie darauf, dass Sie angemessene Kleidung tragen. Lose Kleidungsstücke und lange Haare können

von den beweglichen Teilen der Maschine angezogen werden. Halten Sie sie daher von der Maschine fern. Legen Sie Schmuck ab, bevor Sie mit der Arbeit beginnen.

ALLGEMEINE SICHERHEIT

Überlasten Sie das Gerät nicht und verwenden Sie es nicht für Zwecke, für die es nicht bestimmt ist.

Wenn der Schalter nicht funktioniert, darf das Gerät nicht verwendet werden.

Benutzen Sie das Gerät nicht, bis der Fehler behoben ist.

Vor jeder Wartung oder Einstellung muss das Gerät vom Stromnetz getrennt werden.

Bewahren Sie das Gerät in einem geschlossenen Raum außerhalb der Reichweite von Kindern und der Öffentlichkeit auf.

Erlauben Sie Personen, die nicht im Umgang mit dem Werkzeug geschult sind, nicht, es zu benutzen.

Prüfen Sie vor jeder Inbetriebnahme den Wirkungsgrad des Geräts.

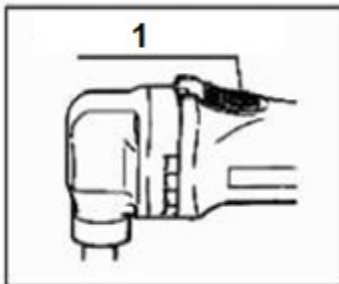
Wenn Sie Fehler feststellen, verwenden Sie das Gerät nicht, bis Sie diese behoben haben.

ARBEIT

Beauftragung:

- **Achten Sie auf die Netzspannung !**
- **Die Spannung des Netzteils muss mit den Angaben auf dem Typenschild des Elektrowerkzeugs übereinstimmen.**

ein/aus

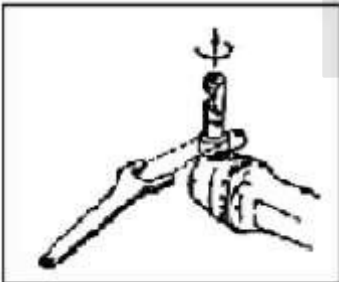


ein/aus

Einschalten von Elektrowerkzeugen

Schieben Sie den Schalter nach vorne (in der letzten Phase wird der Schalter durch leichtes Herunterdrücken verriegelt)
Um das Elektrowerkzeug auszuschalten, lassen Sie den Schalter los, indem Sie auf die Rückseite des Schalters drücken.

1. Ein/Aus-Schalter



Ändern der Schnitttrichtung

Der Halter des Schneidwerks kann durch Drehen um 90° in drei Positionen eingestellt werden. Das Schneiden nach hinten (Griff zur Abdeckung hin) ist nicht möglich.

Um die Halterung zu drehen, lösen Sie die Schraube so weit, dass sich die Halterung drehen lässt.

Drehen Sie sie im oder gegen den Uhrzeigersinn um 90° zur Achse des Elektrowerkzeugs. Vergewissern Sie sich, dass die Schraube in das Loch der Halterung passt. Ziehen Sie die Schraube dann fest.

Wartung und Reinigung

Ziehen Sie vor allen Arbeiten an Elektrowerkzeugen den Stecker aus der Steckdose.
Unter

Um sicheres und effizientes Arbeiten zu gewährleisten, müssen Elektrowerkzeuge und Nuten sauber gehalten werden.

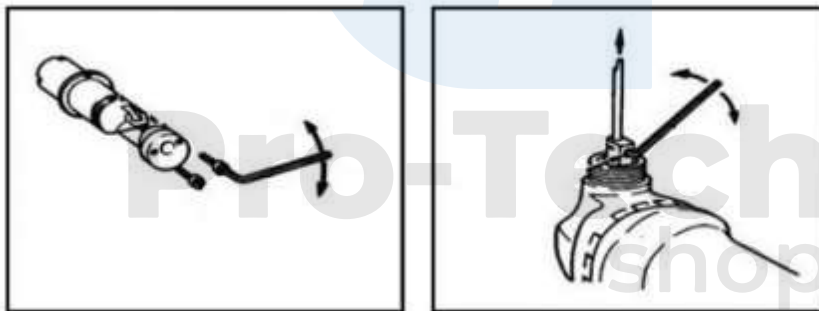
Der Stempel und die Matrize sollten alle drei Arbeitsstunden gereinigt und geschmiert werden. Wenn Stempel und Matrize verschlissen sind, sollten sie rechtzeitig ausgetauscht werden, da nur scharfe Werkzeuge eine gute Schnittqualität gewährleisten und Schäden am Elektrowerkzeug verhindern. **Schärfen Sie den Stempel und die Matrize nicht.**

TECHNISCHE DATEN:

Modell:	Elektrische Blechschere (M79302R)	
Spannung:	230V/50Hz	
Maximale Leistung:	1550 W	
Motordrehzahl:	2000 U/min	
Maximale Schnittstärke:	1,6 mm	
Gewicht:	2,6 kg	
LpA:	77,3 dB(A)	Messunsicherheit K=3 dB
LvA:	88,3 dB(A)	
Das Schwingungsniveau des Körpers:	6,4 m/s ²	Ungewissheit K=1,5 m/s ²

Die in der obigen Tabelle angegebenen Vibrationswerte gelten für neue Geräte. Unsachgemäßer Betrieb oder unzureichende Wartung kann zu einer erhöhten Vibrationsbelastung führen.

AUSTAUSCH DES STEMPELS UND DES STEMPELS:



Austausch des Hauptgeräts

Entfernen Sie die Inbusschrauben aus dem Schablonenhalter - nehmen Sie die Schablone heraus und reinigen Sie den Schablonenhalter, falls erforderlich.

Setzen Sie eine neue, gut geölte Matrize in den Matrizensockel ein. Achten Sie darauf, dass sie richtig ausgerichtet ist (flache Seite in der richtigen Richtung). Ziehen Sie dann die Inbusschrauben fest an.

Ersetzung des Stempels

Lösen Sie die Schraube und nehmen Sie den Stempelhalter vollständig aus dem Gehäuse. Schieben Sie den Stempel seitlich aus dem Schlitz des Matrizenhalters und ziehen Sie ihn heraus. Setzen Sie einen neuen, gut geölkten Stempel in den Schlitz im Stempelhalter ein und zentrieren Sie die Position des Stempels. Schieben Sie den Stempelhalter vorsichtig über den Stempel und zurück in das Gehäuse. Stellen Sie den Stempelhalter auf eine der drei möglichen Positionen ein und ziehen Sie die Schraube fest an.

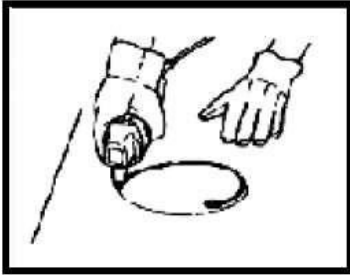
Schmierung/Kühlung der Stempel

Um die Lebensdauer des Stempels zu verlängern, sollten Schmiermittel mit hohen Kühleigenschaften (z.B. Schneidöl) verwendet werden. Bestreichen Sie die Bleche entlang der vorgesehenen Schnittlinie mit Öl. Bei längerem Arbeiten oder bei starkem Abrieb (z. B.

beim Schneiden von Aluminium) sollte das Arbeitswerkzeug regelmäßig in einen Behälter mit Schmiermittel getaucht werden.



Schneiden nach Form/Schablone



Beim Konturschnitt sollte das Elektrowerkzeug entlang der Schablone geführt werden. Vor dem Schneiden muss zunächst eine Bohrung mit einem Lochdurchmesser von mindestens 21 mm oder mehr durchgeführt werden.

